

1.0 Driftsplanområdet avgrensning og størrelse.

Driftsplanområdet omfatter Risør viltlag med jaktområdene:

Hope/Sandnes/Fie, Dalsvann/Svart, Gjernes/Hødnebo/Husaas, Akland/Lindland

Viltlaget består av 4 storvald og er organisert som ett vald. Sum tellende areal er 74574 da. Området ligger i Risør kommune.

2.0 Planperiode.

Driftsplanperioden er for fire år, fra og med 2004 til og med 2007. Dette er første planperiode for viltlaget.

3.0 Målsettinger og virkemidler

Lagets formål er å samle storvaldene for i fellesskap å forvalte viltet som en del av landbruksnæringens ressursgrunnlag.

Laget skal i sitt arbeid sørge for:

- en langsiktig forvaltning av viltet med best mulig produksjon og avkastning tilpasset leveområdenes bæreevne (tilgjengelig elgbeite) og skader på jord og skogbruk
- å tilgodese grunneiernes interesser i utmark

3.1 Biologiske mål / virkemidler

Rettighetshavernes generelle mål innenfor planperioden er en langsiktig forvaltning av viltet i samsvar med det overordna mål..

For planperioden gjelder **følgende delmål:**

- Stammen størrelse skal tilpasses beitets bærenivå. Stammen skal derfor stabiliseres før en får mer kunnskap om beitet.
- Følgende produksjonsmål skal gjelde:
 - Kalveproduksjonen skal økes ved å bevare de mest produktive kyrne slik at:
Kalv pr. ku skal økes til minst 0,6.
Kalv pr. kalvku (tvillingandelen) skal økes til minst 1,2.
 - Øke slaktevektene på alle kategorier dyr, særlig kalv og 1,5-åringer.
- Hanndyrandelen skal økes til maks 1,5 kyr ett år og eldre pr. okse ett år og eldre.

For å nå disse målene vil Viltlaget ta i bruk **følgende virkemidler:**

- Opprettholde et jaktuttak som bidrar til å holde stammen stabil.
- For å øke kalveproduksjon og slaktevekter skal de beste dyrene settes på til avl:
 - hoveduttaket legges på unge og små dyr.
 - Innføre vektgrenser på 150 (hann) / 170 (ho) kg som benyttes i avskytingen på gruppen smådyr (kalv, åringer og eldre <150/170kg). Alle felte dyr skal veies.
 - Uttak av eldre dyr rettes mot de minste dyra.
- For å øke andelen okser (hanndyr) skal en ha:
 - Moderat tildeling av eldre okser.
 - Overvekt av hodyr (minst 60 %) i uttaket totalt.
- For å tilpasse beitene til bærenivå, skal laget gjennomføre beiteundersøkelser.

Fellingsresultater, slaktevekter og innsamlede «sett elg» data danner grunnlag for årlige vurdering av status sammenholdt med mål og virkemidler. Årsmøtet kan vurdere ulikt minsteareal avhengig av bestandstetthet lokalt.

3.2 Næring og rekreasjon

I samsvar med lagets overordnede formål skal elgstammen forvaltes som en del av landbruksnærings ressursgrunnlag (jf. vedtektene § 2.). D.v.s. at det legges vekt på å oppnå et vedvarende høyt utbytte av elgstammen innenfor rammer som må settes av hensyn til skader på annen næringsvirksomhet og samspillet mellom stammens størrelse og kvalitet.

Elgkjøttet som høstes innenfor viltlaget har en betydelig førstehåndsverdi. Verdien kan måles i kg kjøtt, rekreasjonsverdi og verdi av jaktutleie. Det må derfor kunne tåles noe skade på annen næringsvirksomhet.

Innenfor rammen av de biologiske målene skal det legges til rette for et godt økonomisk utbytte av elgstammen til medlemmene. For planperioden gjelder følgende delmål:

- Viltlaget skal arbeide for rettferdige vedtekter og ordninger i storvaldene som ivaretar grunneiers rett til økonomisk utbytte av jakta.
- Viltlaget skal bidra til at jaktutleie hos rettighetshaverne holdes under ordnede forhold (uttak i samsvar med kvote m.m.).
- Viltlaget skal arbeide for sikker og human jakt, herunder effektive ettersøk ved skadeskyting.
- Viltlaget skal fremme allmenn forståelse for elgjakt som en positiv aktivitet i bygda.

3.3 Administrasjon og drift

Viltlaget skal arbeide for godt samhold og god forståelse for lagets virksomhet blant medlemmene. Det skal legges vekt på demokratiske prosesser, kunnskapsformidling og å fremme lagets interesser overfor andre samarbeidsaktører. Laget skal aktivt søke å være representert i samarbeidsordninger (ex samarbeide med tilgrensende lag i kommunen og nabokommunene), fagsamlinger og lignende. For å få dette til vil det være nødvendig å opprettholde/ styrke lagets økonomi. I planperioden skal laget søke å realisere oppgaver som berettiger tilbakeføring av fellingsavgifter og ellers vurdere tiltak som kan bedre økonomien.

For planperioden gjelder følgende delmål:

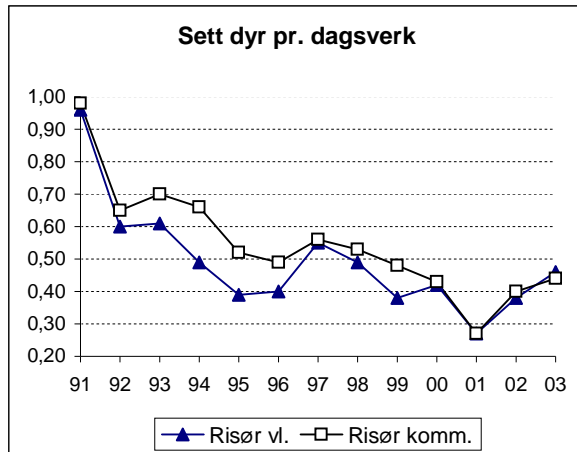
- ”Sett og felt elg” data skal foreligge bearbeidet innen årsmøte hvert år.
- Resultatene skal vurderes opp mot målene, eventuelt med styrets forslag til korrigerende tiltak.
- Årsmøtorepresentantene og jaktlederne skal sikre at informasjon og kunnskap kommer ut til alle grunneiere og jegere med eiendom og / eller jaktterreng i Risør viltlag.
- Det skal legges opp til minst et åpent faglig møte i regi av viltlaget i året.

4.0 Status i elgstammen

«Sett elg» registreringer, vektregistreringer, fellingsstatistikk samt diverse faglige rapporter er gjennomgått som grunnlag for utarbeidelse av drifts- og bestandsplanen. I det etterfølgende gjengis noe av det kunnskapsgrunnlag planen bygger på.

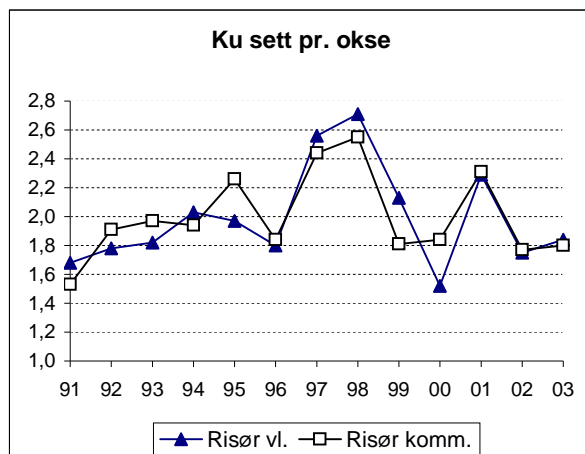
4.1 Sett elg data

Som grunnlag for statistiske beregninger er sett-elg data fra Risør viltlag benyttet. Data er hentet fylkesmannens register i *Elgbasen i Aust-Agder* og tidl. Fylkesrapporter. I tillegg er data fra hele Risør kommune lagt inn som sammenlikningskurver.



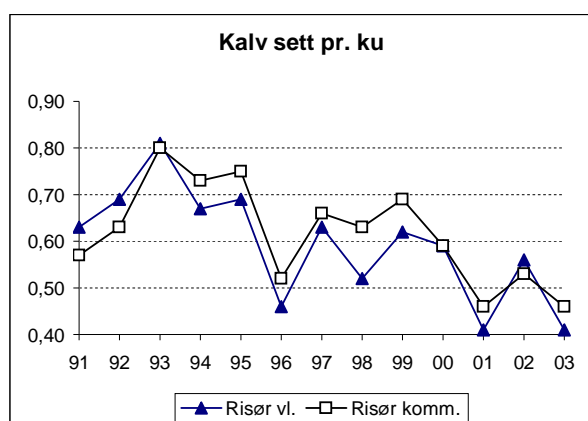
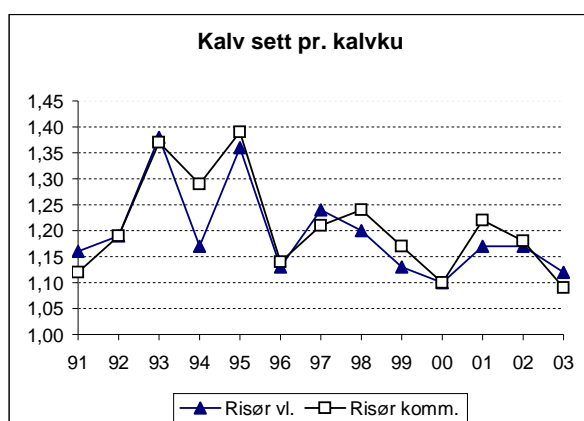
Sett dyr pr. dagsverk viser at Risør vl reduserte stammen relativt kraftig frem til midten av 90-tallet, for deretter frem mot 2001 ha en noe mindre kraftig reduksjon. De siste to årene har stammen trolig vært i vekst. Målt i sett dyr pr. dagsverk er stammen omtrentlig halvert.

Utviklingskurven for hele Risør kommune viser tilnærmet samme bestandsutvikling. Trolig var avskytingen i resten av kommunen gjennom 90-tallet noe lavere enn innen viltlaget. Forskjellene er utjevnet de siste fire årene.



Ku sett pr. okse i Risør vl. viser en økende tendens frem til slutten av 90-tallet. De siste årene har det vært en tydelig forbedring. Som et gj.snitt de siste 5 år har nivået ligget rundt 1,9:1

Utviklingskurven for Risør kommune viser et tilnærmet likt bilde. Figuren antyder at resten av kommunen ikke har hatt fullt så dårlig ku/okseforhold på slutten av 90-tallet, og at forskjellene de siste tre år er utjevnet.

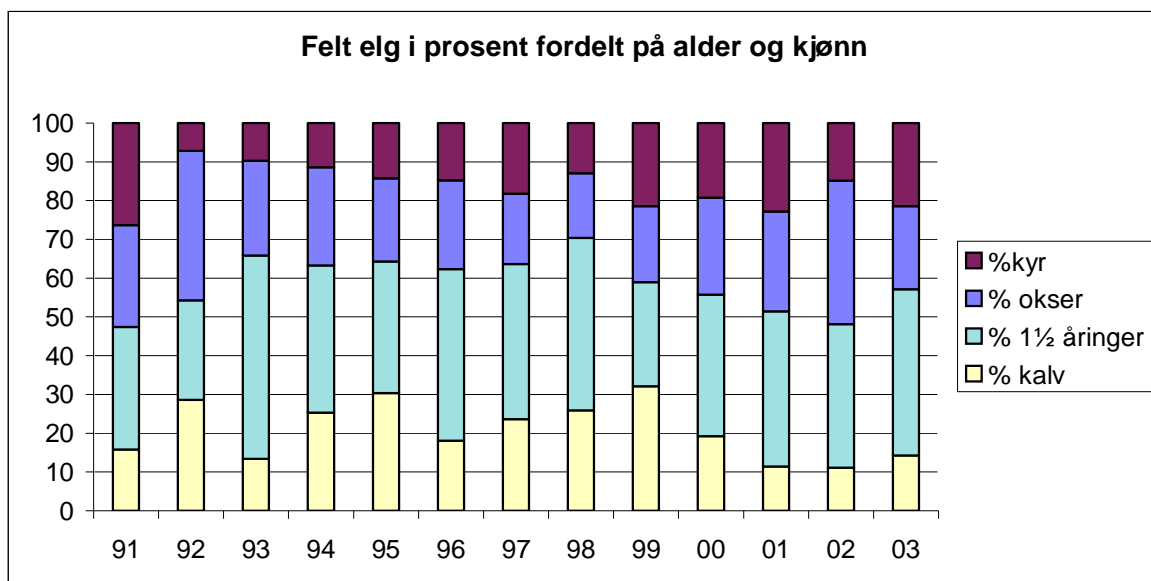
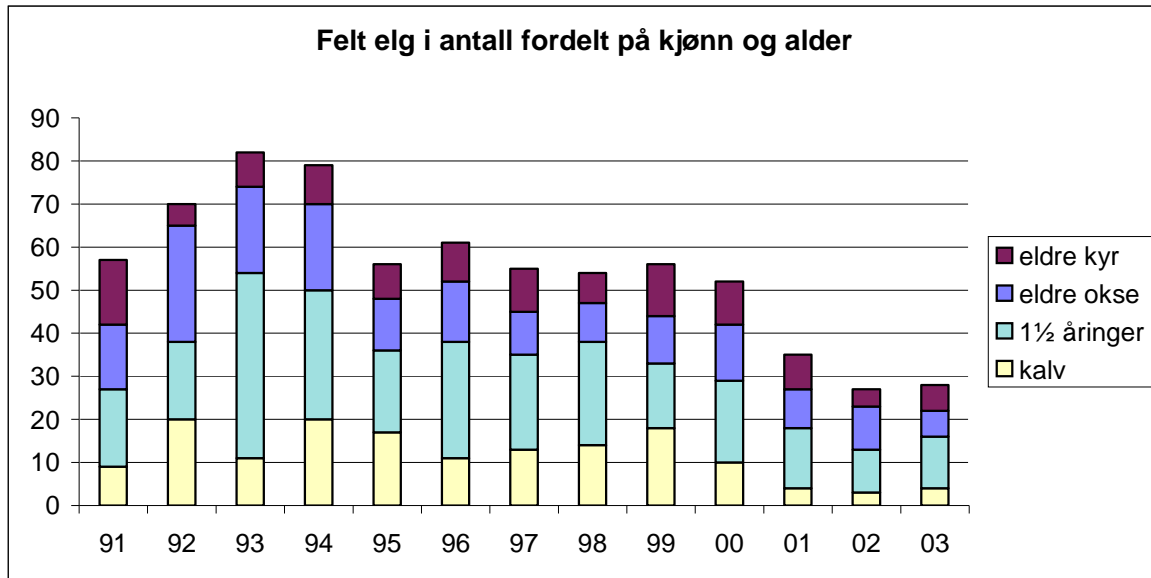


Figurene over viser utvikling av **kalveproduksjonen**. For både viltlaget og kommunen har andelen **kalv sett pr. ku** gått jevn nedover. Nivået siste fem år er 0,50. Utviklingen i **kalv pr. kalvku** viser for både kommunen og viltlaget også en jevn tilbakegang, med enkeltår med noe mer positiv utvikling. De siste årene har tvillingandelen vært ned mot 1,15 (ca hver 8 ku med kalv har tvillinger). Som et snitt de tre siste år, har kun 44% av kyrne hatt kalv. Nivået på

kalveproduksjonen burde vært høyere og er trolig mye under det som var normalt tidlig på 80-tallet.

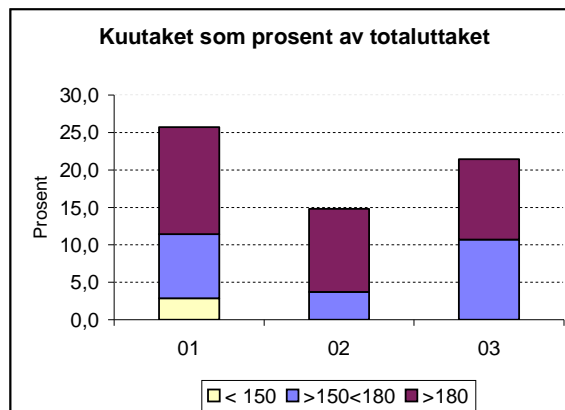
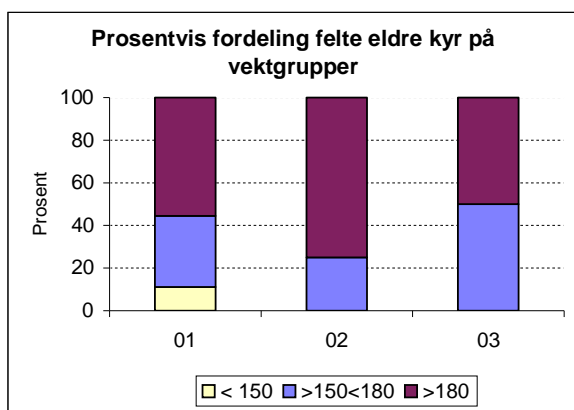
4.2 Felte dyr

Under felte dyr er kun data fra Risør viltlag benyttet. Det statistiske grunnlaget er relativt lite, og bør derfor brukes med skjønn. Dataene er hentet fra tidligere kommunale fellingsoppgaver og fra Fylkesmannens register i *Elgbasen i Aust-Agder* og tidl. Fylkesrapporter.

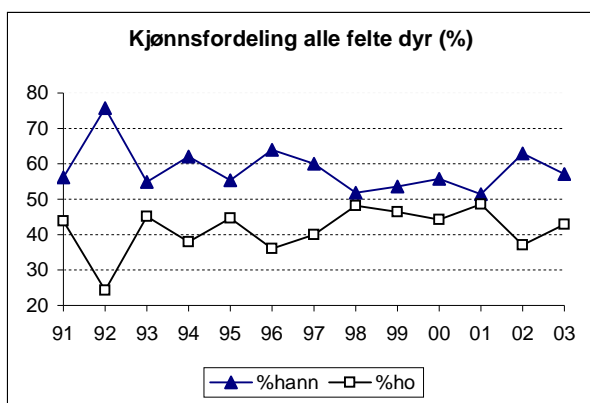


Den øvre figuren viser fordeling av **felte dyr i antall pr. år** i perioden 1991-2003. Antall felte dyr har i perioden variert mellom 82 og 27 innen viltlaget. I tillegg kan det være enkelte trafikkdrepte / -skadde dyr som er tatt på kvota. Den nedre figuren viser **prosentvis fordeling av felte dyr på alder og kjønn** (eldre dyr) i samme periode. Gjennomsnittlig andel kalv og åringer har vært 52% i siste treårsperiode (2001 til 2003), og av dette har kalv utgjort 12% og åringer 40%. Andel av eldre kyr har vært 20% og andel eldre okser har vært 28% i samme periode.

Sammensetningen av uttaket de siste tre årene kjennetegnes av en lav ungdyrandel (kalv og åringer). Laget anbefales å øke andel unge dyr fremover.

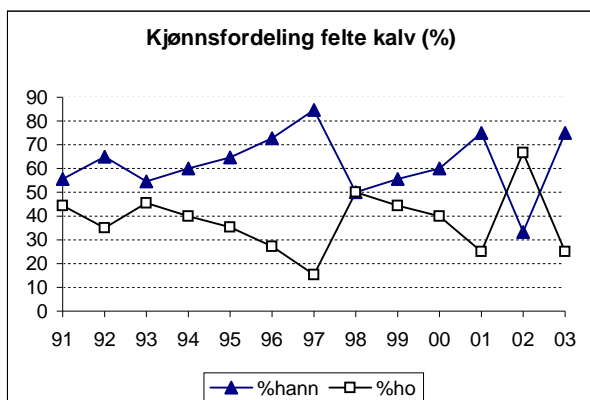


Den venstre figuren over viser at det de siste tre årene er blitt felt en overvekt av de største kyrne (over 180 kg). På den høyre figuren er det vist hvor stor andel kyrne utgjør av totalt antall felte elg i laget. Fra 11 til 14 % av samtlige felte kyr har vært av de mest produktive. En kan gjerne opprettholde et høyt ku-uttak, men andelen av de største kyrne bør være lav. Laget bør være forsiktig med uttaket av de største kyrne (180kg+) om de ønsker bedret kalveproduksjon fremover.



Figuren til venstre viser **kjønnsfordeling av alle felte dyr i prosent** for 1991-2003. Frem til 96 ble det felt en overvekt av hanndyr (64%). Fra 97 er det felt tilnærmet like mange hanndyr som hodyr.

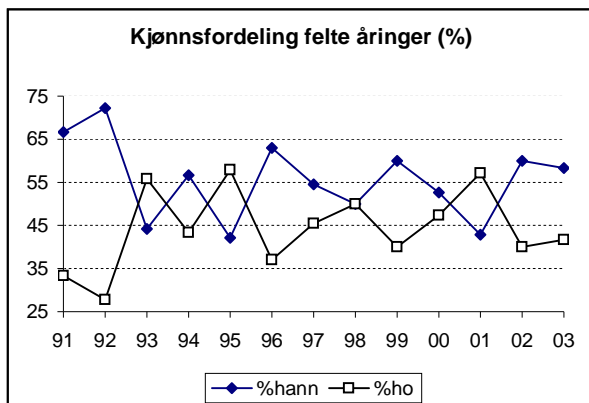
Det bør i de kommende år felles en overvekt av hodyr for å oppnå en ytterligere bedring av ku/okse-forholdet i laget.



Figuren til venstre viser **kjønnsfordelingen på felte kalver** i Risør vl. i perioden 1991-2003. Frem til 99 er det felt overvekt av hanndyr blant kalvene, mens det de siste 5 årene er tilnærmet likt kjønnsforhold. Det statistiske utvalget i laget er lite og derved lite pålitelig, men en kan anta at disse forholdene også trolig gjenspeiler den reelle rekrutteringen inn i elgstammen.

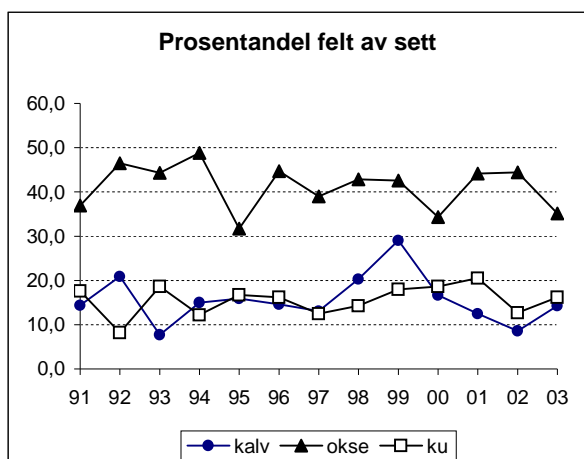
Forskning har vist at et skjevt ku/okse-forhold, og høy andel unge okser i bestanden medfører

en økt rekruttering av hokalv (VEGA-prosjektet).



Kjønnfordelingen blant felte åringer viser at villtaget fra 1991 tom 2003 har hatt et samlet overskudd av hanndyr i uttaket av åringer på 56%. Det har ikke vært endringer de siste 3 årene.

Også blant de eldre dyrene (2,5+) er det et overskudd av hanndyr i uttaket hele perioden. Heller ikke her har det skjedd vesentlige endringer i uttaket de siste tre år.

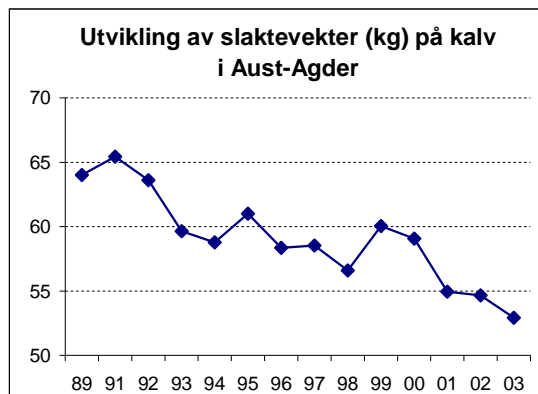
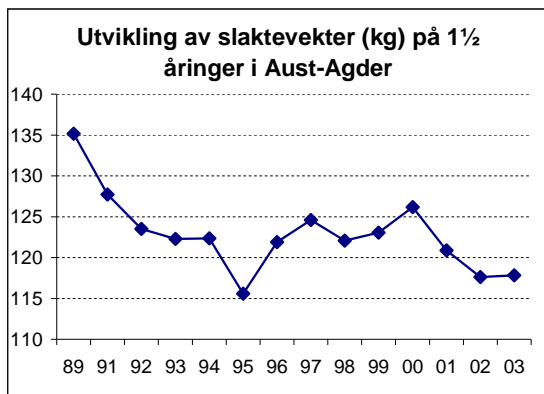


Figuren **Felt av sett elg** viser at en større andel sette okser enn kyr og kalv felles. Som et gj.snitt har 41% av sette okser blitt felt. I et så kupert og variert terreng som i Risør vl., innebærer dette at alle okser som jeger har hatt reell sjanse til å skyte har blitt felt. Det er ingen særlig økt vilje til å spare på okser selv de siste årene.

Felt av sett elg viser at langt færre av sette kalv og kyr felles. Siden 1999 er særlig viljen til å felle kalv redusert. Som snitt de siste tre år felles ca hver 8. sette kalv og nesten hver 7 sette kyr.

4.3 Slaktevekter, helsetilstand og kalveproduksjon

Helsetilstanden hos elg i Agder er redusert. Det er bl.a. tidligere påvist større hyppighet av beinskjørhet og nyreskader på elgen i Agder-fylkene enn tilsvarende i kontrollområder med bedre kondisjon (vekter). Helsetilstanden har en klar sammenheng med for stor bestandstetthet i forhold til beitenes kvalitet og bæreevne. Andre forskningsresultater tyder på at et skjevt ku/okseforhold kan forsinke brunst og kalving og også kjønnfordelingen på fødte kalver. Kalvens beitesesong blir kortere og dermed blir kroppsstørrelsen mindre første høsten. En kalv som er født liten vil ikke klare å kompensere for dette senere i livet.



Figurene over viser gjennomsnittslaktevekter på elgkalver og 1½ åringer i Aust-Agder i tidsrommet 1989-2003. Slaktevektene er trolig redusert vesentlig mer siden tidlig på 80 tallet.

Det så ut til at en i 1995-2000 fikk en bedring i slaktevektene 1½ åringer. De siste årene har imidlertid den negative utviklingen fortsatt. For kalv er trenden at vektene fortsatt viser nedgang. Data fra 2003 viser historisk bunn-nivå for begge grupper med hhv. 117 kg og 52,9 kg.

Slaktevekt er et resultat av både arv og miljø. Det alt vesentlige av nedgangen skyldes et dårligere miljøtilbud. For mange dyr i forhold til mengden av godt sommerbeite er den viktigste årsaken, men et skjevt kjønnsforhold kan også gi forsinket brunst og kalvefødsel med kort beitesesong og lave kalvevekter som resultat. En liten kupalv vil ha små muligheter for kompensere vekttapet fullt ut senere i livet og vil dermed starte kalveproduksjonen senere og selv føde små kalver osv..

Kalveproduksjonen varierer med vekt og alder på kua. Overvåkningsprogrammet for hjortevilt (NINA) viser at elgkyr må veie rundt 150 kg for å kunne få kalv. For å få frem tvillingkalver bør elgkyrne veie over 180 kg. Med dagens dårlige vektutvikling på dyrene vil kyrne først føde sin første kalv som 3-4 åringer og kunne få tvillingkalver først ved 4-6 års alder. Samtidig vil en ku som «debuterer» sent produsere færre kalver også etter «debuten» enn tilsvarende for kyr som tidligere fødte sin første kalv som 2-åringer.

Et for høyt uttak av tunge kyr vil ha stor effekt på kalveproduksjon. En bør derfor være forsiktig med uttaket av de tyngste kyrne, særlig de over 180 kg.

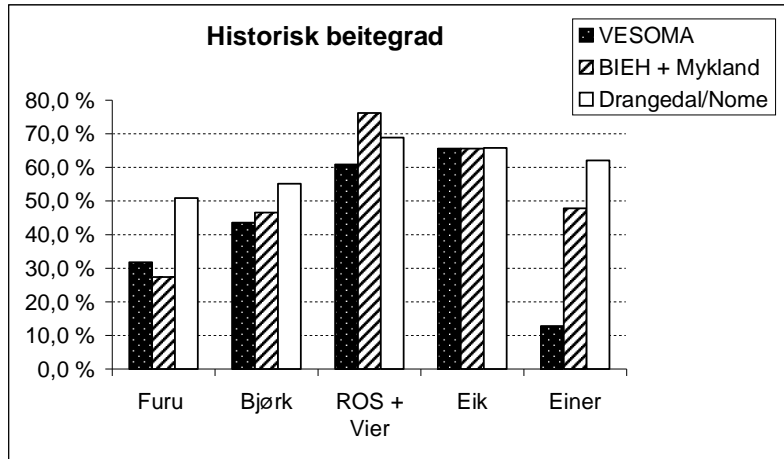
Slaktevektene er registrert i viltlaget siden 1991. Utvalget her er for lite til å si noe statistisk sikkert, men trendene følger trolig de for fylket. I Fylkesrapporten *Elgforvaltningen i Aust-Agder 2004* kan en lese noe mer om utviklingen i slaktevektene samt elgbeite.

4.4 Elgbeite

Sommerbeitet har stor betydning for kvalitet og produksjonsevne. Elgens vekst betinges i første rekke av et godt sommerbeite (kvalitetsbeite). Elgen legger ikke på seg om vinteren, selv om mattilgangen er god. Ved valg av beite vil elgen velge de beiteplantene som gir størst næringsutbytte i forhold til kostnadene ved å finne dem. Viktigste beiteplanter for elgen sommerstid er rogn, osp, selje og vier. I tillegg betyr bjørk og eik mye, eik særlig langs kysten og bjørk innover i landet. Elgen beiter også en del grasarter, urter og blåbærlyng.

Gjennom "Elgbeiteprosjektet 2003" i regi av AT-Skog, ble det gjennomført grunnlagstakster for å se på beitebelastningen i Agder og Telemark. Gjennom disse beiteundersøkelsene er det dokumentert et meget hardt beitetrykk på viktige beiteplanter innenfor "Skogbeltet" i Aust-Agder. Beitene belastes trolig hardere enn den biologiske bæreevnen. Dette til tross for en bestandsreduksjon på ca 50% i samme område. Trolig gjelder foreløpige resultater fra beiteundersøkelsene (i større eller mindre grad) også for både kyst- og fjellregionen i fylket.

<p>Biologisk bæreevne er den tettheten av dyr som utnytter beitegrunlaget best mulig. Det tas da ut så mye fôr som mulig uten at framtidig skudd- eller fôrproduksjon reduseres på grunn av overbeite.</p>



Resultater fra beiteundersøkelser viser at beitebelastningen innen de takserte områdene er svært høy. VESOMA viser til kommunene Vennesla, Songdalen og Marnardal. BIEH viser til Birkenes, Iveland og Evje og Hornnes, mens Drangedal og Nome ligger i Telemark.

Det tar generelt lang tid å bygge opp kondisjonen i en elgstamme. Antall dyr i stammen må derfor ned på et nivå hvor kvaliteten på sommerbeite bedres. Undersøkelser fra NISK viser at den totale beitebelastningen må **ned under 30-35 %** av total produksjon (skudd og blader) for at plantene fremover skal produsere samme mengde for til elgen. I dag er det kun furu som ikke belastes for hardt innenfor takserte områder av Aust-Agder.

Viltlaget anbefales å systematisk kartlegge elgbeitet for å finne ut hvordan beitebelastningen er lokalt. Interesserte medlemmer bør delta på kurs i beitetaksering.

5.0 Intern plan for avskyting i perioden.

Jfr. den nye forskriften om forvaltning av hjortevilt og bever 22.mars 2002, skal viltlaget utarbeide plan for årlig avskyting i antall, fordelt på alder og kjønn – en Bestandsplan -. Dette plandokumentet ønsker viltlaget skal være noe ”romslig” mht. kvote. Viltlaget ønsker derfor en mer detaljert intern plan som grunnlag for forvaltningen innen sitt område. Denne interne planen skal ligge til grunn for forvaltningen i Risør viltlag og tilhørende storvald.

Ved valg av avskytingsopplegg er det lagt vekt på faglige anbefalinger samt lokal kunnskap og lokale ønsker.

5.1 Avskytingsopplegg

Ved valg av avskytingsopplegg er det lagt vekt på faglige anbefalinger samt lokal kunnskap og lokale ønsker. Avskytingsopplegget skal bidra til å stabilisere stammen og ta ut de svakeste dyrene.

Viltlaget vil innføre vektgrenser på 150 kg for hanndyr og 170 kg for hodyr. Voksne dyr som er lettere enn vektgrensene registreres i driftsplansammenheng som smådyr. Kalv kan felles i stedet for alle typer av dyr og åringer kan felles i stedet for eldre dyr av samme kjønn.

Det legges opp til at det ved avtaleperiodens slutt, dvs. etter jakt i 2007, skal være følgende fordeling av **felte dyr**:

Minst	70 % smådyr (kalv, 1 ½ - åringer og voksne)	≤ 150 kg hanndyr eller ≤ 170 kg hodyr
Max.	15 % okser (okser 2 ½ år og eldre)	> 150 kg
Max.	15 % kyr (kyr 2 ½ år og eldre)	> 170 kg

Kvotens størrelse bestemmes av årsmøtet år for år, etter forslag fra styret. Av totalkvoten avsettes en kvote til premiering av uttak av skrapdyr og til fallvilt. Ordningen er organisert slik at valdet beholder noen fellingstillatelser. Denne avsetning bestemmes av årsmøte etter forslag fra styret. Vektgrenser for skrapdyrene avgjøres av årsmøtet etter forslag fra styret, og vil for 2004 være kalver < 45 kg og åringer < 90 kg.

Viltlaget anbefaler at samlet andel av kalv og åringer bør utgjøre nær 60% av totaluttaket. Styret vil videre anbefale at det bør felles minst 15-20% kalv av totaluttaket.

For å øke andel okser, skal det felles en overvekt av hodyr på minst 60%.

Uttak av eldre kyr over vektgrensa bør være så liten som mulig. En bør unngå å felle tunge kyr over 180 kg. Elgkyr med tvillinger bør spares.

Fordelingen av uttaket mellom jaktområdene bestemmes av årsmøtet, og kan ha ulikt arealgrunnlag per dyr, ut i fra lokale forhold.

Det enkelte storvald skal oppnå riktig prosentvis sammensetning av uttaket ved planperiodens slutt. Hvert storvald skal også tilstrebe riktig prosentvis sammensetning av uttaket hvert år.

5.2 Kvote og årlig uttak

Viltlaget legger opp til gjennom Driftsplanen med Bestandsplan å få godkjenning i Risør kommune om samlet kvote på 280 frie dyr for hele den 4-årige planperioden (2004-2007) og et maksimalt uttak pr. år på 70 dyr. Alle disse dyrene vil ikke bli tildelt storvaldene (dersom ikke bestandssituasjonen tilsier det).

Laget legger opp til et uttak på 32 dyr årlig i perioden (2350 daa/felt elg). I tillegg avholdes en kvote på 8 dyr til skrapdyr, skadedyr mv.

For å oppnå et uttak på 32 dyr må noen flere dyr deles ut. Tildelingene til storvaldene i 2004 vil være i samsvar med siste års tildeling. Tildelinger og fellingsprosent for 2003 fremgår av tabellen under. For tildelinger og beregning av uttak i 2004 legges fellingsprosenten for 2003 til grunn.

Storvald navn / tildelinger	Tildelt 2003	Felt elg 2003	Fellingsprosent 2003	Tildelt elg 2004	Antatt felte 2004
Hope/Sandnes/Fie	8	4	50	8	5
Dalsvann/Svart	7	2	29	7	5
Gjernes/Husås/Hødnebo	15	13	87	15	13
Akland/Lindland	10	9	90	10	9
<i>Summer</i>	<i>40</i>	<i>28</i>	<i>70</i>	<i>40</i>	<i>32</i>

Kvotestørrelsen og intern fordeling i storvaldene vil fremover kunne variere fra år til år i samsvar med endringer i bestanden, oppnådd fellingsprosent og storvaldenes ønsker.

6.0 Felling av skadedyr

Viltlaget ser elgforvaltningen i planområdet under ett. Viltlaget ønsker i den forbindelse å avtale med kommunen rutiner vedr. felling av skadedyr innen lagets område. Laget ønsker å ta felte skadedyr på valdets kvote i perioden fra kvoten er tildelt til jaktslutt.

7.0 Reaksjonsbestemmelser

Innenfor viltlaget er det utarbeidet regler for håndtering av feilfelling. Hvert av storvaldene er ansvarlig for at den prosentvise sammensetning av felte dyr er innenfor avtalt ramme ved utgangen av planperioden. Styret tar stilling til ytterligere kontrollordninger.

8.0 Fullmakt

Leder av viltlaget har på vegne av Risør viltlag, fullmakt til å sende inn Driftsplanen med Bestandsplan for 2004 - 2007 for godkjenning av Risør kommune.

Vedlegg til planen: Bestandsplan elg 2004-2007

Bestandsplan 2004-2007, elg.

Offentlig viltforvaltning skal stimulere og legge til rette for jaktrettshavernes bestandsplanlegging. For å få tildelt fellingskvote av kommunen etter §14 i *Forskrift om forvaltning av hjortevilt og bever* av 22. mars 2002, skal det foreligge godkjent bestandsplan. Forskriften krever at bestandsplanen skal ha målsetting for bestandsutviklingen og en plan for den årlige avskytingen i antall, fordelt på alder og kjønn. Videre er det et krav at bestandsplanens målsetting skal ta hensyn til offentlige målsettinger. Når det foreligger slik bestandsplan skal kommunen gi en samlet fellingstillatelse for hele planperioden som valgfrie dyr.

Offentlige målsettinger.

Det har som grunnlag for utarbeidelse av bestandsplan for Risør viltlag ikke foreligget kommunalt vedtatte målsettinger. I samsvar med intensjonene bak den nye forskriften, er bestandsplanen utformet for å gi vide rammer for den private forvaltningen. Dette innebærer et privat ansvar for presisjon i forvaltningen. Denne presisjonen er innarbeidet i Risør viltlag sin *Driftsplan for elg 2004-2007*.

Gjennom rapportene *Elgforvaltningen i Aust-Agder 2004*, utarbeidet av Agder-Telemark Skogeierforening på oppdrag fra Fylkesmannen i Aust-Agder, foreligger faglige anbefalinger av mer generell karakter samt konkret anbefaling knyttet til elgforvaltningen i Risør kommune. Risør viltlag har lagt vekt på de anbefalinger som fremkommer i rapporten.

Målsettinger for planperioden.

Risør viltlag sine mål for elgstammens utviklingen fremgår av driftsplanens punkter; 3.0 og 3.1 Målsettingene bygger på kunnskap om status for elgstammen, gjengitt i driftsplanens pkt. 4.0, 4.1, 4.2, 4.3 og 4.4

Plan for årlig avskyting, elg.

Risør viltlaget søker om å få tildelt samlet kvote på **280 valgfrie dyr** for den 4-årige planperioden 2004-2007. Årlig fordeling av kvoten på alder og kjønn er planlagt som følger:

År	Smådyr < 150 kg hann Smådyr < 170 kg ho	Eldre okser > 150 kg	Eldre kyr > 170 kg	Sum
2004	42	14	14	70
2005	42	14	14	70
2006	42	14	14	70
2007	42	14	14	70
Sum max ant.	168	56	56	280
%-fordeling	60	20	20	100

Dyr 2½ år og eldre (2+) med slaktevekt lik eller mindre enn 150 /170 kg registreres i hht. planen som smådyr, men føres i fellingsstatistikken til kommunen med riktig alder og kjønn.

Innenfor denne rammen vil Risør viltlag årlig vurdere og vedta kvotens størrelse og fordeling på grupper av dyr på grunnlag av målene i driftsplanen, jaktresultatet og *Sett elg* registreringer.

Andre forhold

Laget legger for sin interne forvaltning til grunn et mer detaljert opplegg for avskytingen jf. pkt. 5. i Driftsplanen.

Dersom ikke hele kvoten felles, vil viltlaget tilstrebe følgende prosentvise fordeling av felte dyr innen utløpet av planperioden:

minst	60%	smådyr (kalver, 1½ -åringer og voksne dyr < 150 kg for hann)
		smådyr (kalver, 1½ -åringer og voksne dyr < 170 kg for ho)
max	20%	voksne okser >150 kg
max	20%	voksne kyr > 170 kg

Viltlaget vil også tilstrebe en overvekt av hodyr i jaktuttaket for å bedre ku/okseforholdet.

Risør viltlag aksepterer at vesentlige avvik fra bestandsplanen, kan medføre at kommunen trekker godkjenningen tilbake og tildeler ny fellingstillatelse.

Godkjent bestandsplan underskrives i to eksemplarer, hvorav partene beholder ett eksemplar hver.

Dato: _____

For Risør viltlag

For Risør kommune

Viltlaget søker om en hjortekvote på 10 frie dyr pr. år, totalt 32 for perioden 2004-2007. Viltlaget vil fordele hjortekvoten til storvaldene.

Viltlaget søker om kvote på 30 bever pr. år, totalt 120 bever for perioden 2004-2007. Viltlaget vil fordele fellingsløyver på bever til storvaldene.

Viltlaget søker om fri kvote på rådyr for perioden 2004-2007. Viltlaget vil fordele rådyrkvoten til storvaldene.